

MATERIALE: Vital (100% uld – Superwash).  
 STØRRELSER: S (M) L (XL)  
 MODELLENS BRYSTVIDDE: 95 – 105 – 115 – 125 cm  
 HEL LÆNGDE: 70 – 72 – 74 – 76 cm  
 GARNFORBRUG:  
 Fv 1: 8 – 9 – 10 – 11 ngl. fv. 075 eller 698  
 Fv 2: 6 – 6 – 7 – 8 ngl. fv. 2633 eller 120  
 PINDE: Rundp 3,5 og 4 (40 + 80 cm), strømpep nr 3½  
 STRIKKEFASTHED: 24 m og 26 p mønster = ca. 10 x 10 cm.  
 Bemærk: Passer strikkefastheden ikke, må der prøves med finere eller grovere pinde.

#### BEMÆRK

Sweateren strikkes på rundpind og deles ved ærmegabet. Mens kroppens m hviler, strikkes ærmerne. Herefter samles forstykke, ærme, bagstykke og ærme. Bærestykket strikkes med raglan ærmer. Forneden på krop og ærmer er der en bred ribkant, ellers er den strikket i et smukt fææøsk mønster.  
 Står der kun et tal, er det gældende for alle str.

#### BULLEN

På rundp nr 3,5 og med fv 1 slås 228 (252) 276 (300) m op. Saml m på rundp og strik 12 (10) 9 (10) cm 2/2 rib. Skift til rundp nr. 4 og strik 1 omg glat. Strik 4 (4) 4 (3½) rapporter af mønsteret efter diagrammet. På sidste omg af rapporten lukkes af til ærmegab = ensf omg.  
**Ærmegab:** Strik 109 (121) 132 (143) m hen over forstykket, luk af for 10 (10) 12 (14) m, strik 104 (116) 126 (136) m hen over bagstykket, luk af for 10 (10) 12 (14) m. Der er nu 104 (116) 126 (136) m på både for- og bagstykke.

#### ÆRMER

På strømpep nr 3,5 og med fv 1 slås 56 (60) 64 (64) m op. Saml m på strømpep og strik 10 (8) 13 (9) cm 2/2 rib. Skift til rundp nr. 4 og strik 1 omg glat. Strik mønster efter diagram samtidig med at der tages 2 m ud under ærmet på hver 6. (5.) 3. (3.) p i alt 16 (20) 24 (30) gange. Mønsteret tilpasses. Skift til rundp 40 cm, når m kan være på rundp. Når der er 88 (100) 112 (124) m på pinden stoppes udtagn. Strik lige op til der er strikket 5 (5) 4 (4½) rapporter af diagrammet. Luk af for 13 (13) 13 (15) m under ærmet. Sørg for at slutte på samme p i rapporten på diagrammet som på kroppen. Vigtigt: Sæt en sikkerhedsnål eller anden markering på retten i højre side = foran på det højre ærme. Lad maskerne hvile. Strik et ærme mere magen til. Husk tilsvarende at sætte en markering fra retten i venstre side = foran på det venstre ærme.

#### RAGLAN

Tag kroppen frem. I forlængelse af bagstykkets masker strikkes venstre ærmes masker over på rundp, placer markør, strik hen over forstykkets m, placer markør, strik det højre ærmes m over på rundp, placer markør, strik hen over bagstykkets m, placer 2 markører, der udover indt sted, indikerer omg start. *Raglanindt:* Strik til 2 m før hver markering, \*strik 2 m dr sm, løft markør over, 2 r sm\*. Gentag indt ved hver af de 3 øvrige markeringer på omg. Gentag raglanindt ved de 4 markører på hver 2. p. Mønsteret strikkes naturligt ind.

#### HALSUDSKÆRINGEN - FORSTYKKE

Når der ved højre raglanindt markør på forstykket er lavet 21 (25) 28 (32) raglanindt sættes de midterste 18 (18) 20 (20) m på en hjælpep. Herefter strikkes der frem og tilbage på rundp. Samtidig med raglanindt på hver 2. p, lukkes der i halsudskæringen på hver 2. p af for 4,4,2,2,1,1,1 (5,4,2,1,1,1,1) 5,4,2,2,1,1 (5,5,2,1,1,1) i hver side. Strik lige op og fortsæt raglanindt, ved alle 4 markører, til der er 0 m tilbage i hver side på forstykket.

#### ÆRMER OG BAGSTYKKE

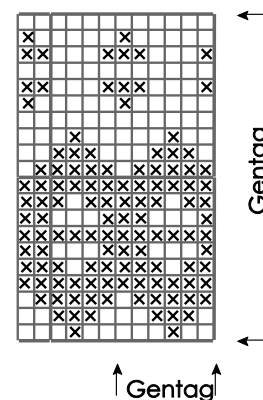
I stedet for alm raglanindt ved markørerne på de forreste ærmer, lukkes der nu på hver 2. p af for 3,3,2,1,1,1 (3,2,2,2,1) 3,3,2,2,1,1,1 (3,3,2,2,2,1,1,1) m. Ved markørerne på de bageste ærmer og nakke fortsættes med alm raglanindt på hver 2. p. Når der er 36 (36) 36 (38) m på p påbegyndes halskanten.  
 Bemærk: Ved denne metode kommer bagstykket og de bagerste ærmer til at gå længere op i nakken.

#### MONTERING OG HALSKANT:

Sy hullet under ærmerne til.

**Halskant:** I forlængelse af nakkens m samles på rundp nr 3,5 og med fv 1 ca. 100 (104) 108 (112) m op i halskanten inkl. m fra hjælpep. Fra retten strikkes 1. p r, samtidig med at m antallet reduceres med 4 m til 96 (100) 104 (108) m, maskeantallet skal være deleligt med 4. Strik 4 cm 2/2 rib. Luk alle m af.

#### DIAGRAM



x = Fv. 2 = Mønsterfarve  
 □ = Fv. 1 = Bundfarve