

Materialer: Merino Cotton

Vær opmærksom på garnforbruget ved alternauv kvalitet, da løbelængden ikke er den samme.

Str.: 2-4-6-8-10-12 år.

Garnforbrug til model A:

Fv 1 blå: 4-5-5-6-7-8 ngl.

Fv 2 limegrøn: 1-1-1-2-2-2 ngl.

Fv 3 armygrøn: 2-2-2-3-3-3 ngl.

Garnforbrug til model B:

Fv 1 lyseste blå: 5-5-6-7-8-8 ngl.

Fv 2 lys grå: 1-1-1-2-2-2 ngl.

Fv 3 mørkeste blå: 1-1-1-2-2-2 ngl.

Modellens brystvidde: 72-78-84-90-96-102 cm.

Hel længde: 35-39-43-47-51-55 cm.

Pinde: Nr 3 og 3½.

Strikkefasthed: 22 m og 30 p i glat på p 3½ = 10 x 10 cm.

Passer strikkefastheden ikke, må der prøves med finere eller grovere pinde.

Hvor der i opskriften kun står ét tal / én talrække gælder dette til alle størrelser.

Ribkanter: * 1 vr, 1 ret, gentag fra * p ud.

STRIBEMØNSTER:

Farve 2: 1 p ret,

1 p * 1 vr, 1 ret, gentag fra * p ud.

Farve 3: 1 p ret,

1 p * 1 vr, 1 ret, gentag fra * p ud.

2 p glat.

Farve 1: 10 p glat.

Disse 16 p danner mønster og gentages.

MODEL A.

RYGGEN:

På p nr 3 og med 3 slås 80 (86) 92 – 100 (106) 112 m op. Bryd garnet og strik 4 (4) 4 – 5 (5) 5 cm rib med fv 1. Herefter skiftes til p 3½ og der strikkes sribemønster. Når arb i alt måler 20 (21) 23 – 26 (29) 32 cm lukkes til ærmegab i hver side for 9m (på én gang) = 62 (68) 74 – 82 (88) 94 m tilbage på pinden. Strik lige op til arb i alt måler 33 (37) 41 – 45 (49) 53 cm og luk her til hals for de midterste 18 (20) 22 – 24 (26) 28 m, idet hver side strikkes færdig for sig. Luk yderligere i halssiden for 2,1 m SAMTIDIG med at der lukkes af til skrå skulder fra ærmegabssiden og indefter. Luk for 9,10 (10,11) 11,12 – 13,13 (14,14) 15,15 m.

FORSTYKKET:

Strikkes på samme måde som ryggen til arb i alt måler 30 (33) 37 – 40 (44) 47 cm. Her lukkes til hals for de midterste 4 (6) 8 – 10 (12) 14 m, og hver side strikkes færdig for sig. Luk yderligere i halssiden for 4,3,2,1 m, og når arb måler samme højde som ryggen, lukkes af til skrå skulder som på denne.

ÆRMER:

På p nr 3 og med fv 3 slås 48 (50) 52 – 54 (56) 56 m op. Bryd garnet og strik 4 (4) 4 – 5 (5) 5 cm rib med fv 1. Herefter skiftes til p 3½ og der strikkes sribemønster SAMTIDIG med at der tages 1 m ud i

hver side på hver 4.p. Når der er 58 (70) 80 – 84 (88) 92 m på pinden og ærmet i alt måler 22 (26) 30 – 33 (36) 38 cm – eller ønsket længde – markeres med en trådende i begge sider. Strik endnu 4 cm lige op i sribemønsteret og luk alle m LØST af.

MONTERING OG HALSKANT:

Sy begge skuldre sammen.

Halskant:

Med rundp nr 3 og fra retsiden strikkes med fv 1 ca 80 (84) 88 – 90 (92) 96 m op. Strik 6 (7) 7 – 8 (8) 9 cm rib og luk alle m løst af med fv 3, husk at aflukningen ikke må stramme, hovedet skal kunne komme gennem. Sy sidesømmene sammen. Sy ærmesømmene sammen indtil markeringerne, bred de 2 x 4 cm foroven på ærmet ud til 8 cm, hæft disse 8 cm fast i bunden af ærmegabet, og sy resten af ærmet fast i hullet.

MODEL B

RYGGEN:

Strikkes som model A: Der slås igen m op med fv 3, ribben og resten af ryggen strikkes ensfarvet med fv 1

FORSTYKKET:

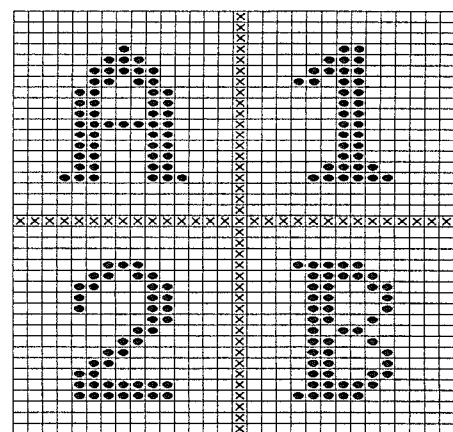
Strikkes som model A: Der slås igen op med fv 3, ribben og resten af forstykket strikkes ensfarvet med fv 1 **INDTIL** stykket i alt måler 12 (15) 19 – 22 (26) 29 cm. Her strikkes de 4 firkanter fra diagrammet ind i fv 2. Resten af forstykket strikkes ensfv. Brodér tal, bogstaver og gitter med maskesting.

ÆRMER:

Strikkes som model A, følg sribemønsteret.

MONTERING OG HALSKANT:

Som model A. Her lukkes af i halskanten med fv 3.



BRODERI MED MASKESTING.

1 tern = 1 m og 1 p

- = grå fv 2
- ⊗ = lyseste blå fv 1
- ◐ = mørkeste blå fv 3.

"Bunden" firkanten strikkes ind samtidig med at forstykket strikkes. Bagefter broderes det øvrige på med maskesting.