

**NO. 313506**

(Folder no. 135)



 **HJERTE GARN**

[www.hjertegarn.com](http://www.hjertegarn.com)

**313506 Incawool / Ragg Strømpegarn**

Str. S - M - L - XL

Incawool 8 - 9 - 10 - 12 ngl á 100 g

Ragg 16 - 18 - 20 - 24 ngl á 50 g

**TROJE MED ARANMØNSTER****Materiale:** Inca Wool, 100 % uld.**Alternativ:** Ragg strømpegar, 70 % uld / 30 % nylon.

Vær opmærksom på garnforbruget ved alternativ kvalitet, da løbelængden på garnet ikke altid er den samme. Det kan også være nødvendigt at skifte pindenr.

**Str.:** S (M) L (XL)**Garnforbrug:** 8 (9) 10 (12) ngl á 100 g fv.100**Trøjens brystvidde:** 92 (100) 108 (116)) cm**Hel længde:** 72 (73) 74 (75) cm**Tilbehør:** 7 knapper (fra Hjertegarn nr. 23 – 30 mm)**Pinde:** Jumperp nr. 3½, 4 og 4½**Strikkefasthed:** 18 m og 24 p = 10 x 10 cm.**Bemærk:** Passer strikkefastheden ikke, må der prøves med finere eller grovere pinde.**Forklaringer:****ret** = ret på ret og vrangsidens.**glat** = ret på retsiden, og vrang på vrangsidens.**omvendt glat** = vrang på retsiden, og ret på vrangsidens.**1 enk indt** = 1 r løs af, 1 r, træk den løse m over den ene r.**1 udt** = tag lænken op før næste m og strik den dr r.**sno bagved** = sæt 2 m på en hjælpep og hold den bag arb, 2 r, de 2 m fra hjælpep r.**sno foran** = sæt 2 m på en hjælpep og hold den foran arb, 2 r, de 2 m fra hjælpep r.**1 knude** = strik 5 r i samme m = strik skiftevis ind forfra og bagfra i m – m skal hele tiden blive på p i venstre hånd imens du strikker de 5 gange i m, lad så de 5 m glide over på p i højre hånd, vend og strik 5 vr over de samme 5 m. Nu skal de 5 m igen blive til 1 m = træk maskerne over 1. m – en efter hinanden – først 2. m så 3., 4. og 5. m. Vend og fortsæt med at strikke – strik den 1. m efter knuden lidt fast, så knuden holdes på plads.**RYG:**Slå 85 (93) 99 (107) m op på p nr 4½ og strik 1 p vr. Forsæt således: 8 p efter diagram A, så de 34 p af diagram B, idet der begyndes i sidesømmen hvor pilen anviser til den valgte str. Herefter 2 p glat, så diagram C til arb måler 44 cm. Strik så 2 p glat, 8 p diagram A. Forsæt efter diagram D i resten af ryggen – **bemærk;** snoningerne går symmetrisk ud fra midten. Når arb måler 52 cm, lukkes til ærmegab – i hver side – for 4, 2 (5, 2) 6, 2 (7, 2) m. Herefter lukkes for 1 m – i hver side – indenfor den yderste kantmaske – i alt 4 (4) 4 (5) gange = 65 (71) 75 (79) m tilbage. **Bemærk;** strik kun snoning i den yderste bane mod ærmegabet, hvis der er 1-2 m vr før og efter selve snoningen, ellers strikkes m i glat. Når ærmegabet måler 20 (21) 22 (23) cm, lukkes til hals for de midterste 21 (23) 25 (25) m og hver side strikkes færdig for sig. Luk i halssiden for 2, 1 m. **Samtidig** lukkes til skulder for 6, 6, 7 (7, 7, 7) 7, 7, 8 (8, 8, 8) m. Strik den anden side på samme måde – men spejlvendt.**HØJRE FORSTYKKE:**

Slå 42 (46) 49 (53) m op på p nr 4½ og strik 1 p vr. Forsæt således: 8 p efter diagram A, så de 34 p af diagram B, idet begyndes fra forkanten hvor pilen anviser. Slut mod sidesømmen som der er m til det. Forsæt i mønster som på

ryggen. **Bemærk;** Begynd diagram D fra forkanten med 1 r (= kantm), 3 vr, så \* 4 r, 5 vr \*, gent fra \* til \* og slut i sidesømmen som der er m til – **alle snos foran.** Når sidesømmen har samme højde som ryggen, lukkes i **ærmegabssiden** som på ryggen = 32 (35) 37 (39) m tilbage. Forsæt lige op til ærmegabet måler 12 (13) 14 (15) cm. Luk i halssiden for 5 (6) 7 (7) m. Herefter for yderligere 2, 2 m og 4 x 1 m = 19 (21) 22 (24) m tilbage. Når ærmegabet har samme højde som ryggen, lukkes til skulder som på denne.**VENSTRE FORSTYKKE:**Strikkes som højre – men spejlvendt dvs. begynd mønstret fra sidesømmen, som det sluttede på højre forstykke – således får du alle mønstre symmetriske ud fra midten. Når du skal strikke diagram D, snos der **bagved.****ÆRMER:**

Slå 46 (48) 49 (51) m op på p nr 4½ og strik 1 p vr. Strik herefter 9 cm efter diagram A. På 5. p tages 1 m ud – i hver side – indenfor den yderste kantm. Gent disse udt, på hver 8. p – endnu 5 (11) 5 (2) gange. Herefter på hver 10. (0.) 6. (6.) p, til der er 68 (72) 77 (81) m på p. Når arb måler ca. 9 cm, sluttes med 2 p omvendt glat. Strik så 12 cm glat, 14 p A, 12 cm glat, 14 p A. Resten af ærmet strikkes i glat. Når arb måler 43 cm (let strakt), lukkes til ærmekuppel – i hver side – for 4, 2 (5, 2) 6, 2 (7, 2) m = 56 (58) 61 (63) m tilbage. Herefter lukkes for 1 m – i hver side – indenfor den yderste kantmaske således: 1 r, 1 enk indt, strik r til de sidste 3 m, - så 2 r sm, 1 r. Gent disse aflukninger, på hver 2. p, til der er 36 (36) 35 (35) m tilbage. Luk i hver side for 2, 4, 5 m. Luk de sidste 14 (14) 13 (13) m. Strik det andet ærme på samme måde.

**MONTERING OG KANTER:**

Pres evt. arb let på vr-siden med et fugtigt stykke over. Sy side-, skulder- og ærmesømmene. Strik, med p nr 3½, m op i halskanten således: 6 (7) 8 (8) m over den lige aflukning, 21 m langs den skrå aflukning op til skulderyømmen, 6 m ned langs den lille skrå aflukning, 22 (24) 26 (26) m over den lige nakke, igen 6 m op til skulderyømmen, så 21 m langs den skrå side og 6 (7) 8 (8) m langs den lige aflukning = 88 (92) 96 (96) m i alt. Strik 1 p r, så 2 p vr. Skift til p nr 4 og fortsæt i rib 3 r, 3 vr, idet der på 1. p tages 1 (5) 3 (3) m ind – jævnt fordelt. Skift til p nr 4 og strik 14 cm rib. Luk løst af i rib = dobbelt halskant.

**Venstre forkant:**

Strik m op med p nr 3½. 19 m over den halve halskant, 140 (142) 144 (146) m langs resten af forkanten = spring hver 5. p over. Strik 10 p rib 1 r, 1 vr. Luk af i rib.

**Højre forkant:**

Strikkes på samme måde – pas på at få samlet samme maskeantal op langs de forskellige mønstre på højre side som der er venstre – ellers ”knapper” trøjen skævt. På 4. p strikkes 7 knaphuller oppefra således: Strik 6 m, luk 3 m, strik 10 m, \* luk 3 m, strik 19 m \*, gent fra \* til \* og slut med 27 (29) 31 (33) m. På 5. p slås 3 nye m op over de aflukkede. Buk halskanten halvt om til vr-siden og kast kanten til. Sy knapper og ærmer i

**HJERTEGARN**

Design og opskrift: Jonna Thue

- = Glat
- ◻ = Omvendt glat
- = Knude
- ▤ = Sno bagved
- ▥ = Sno foran

DIAGRAM - A

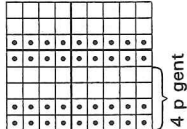


DIAGRAM - B

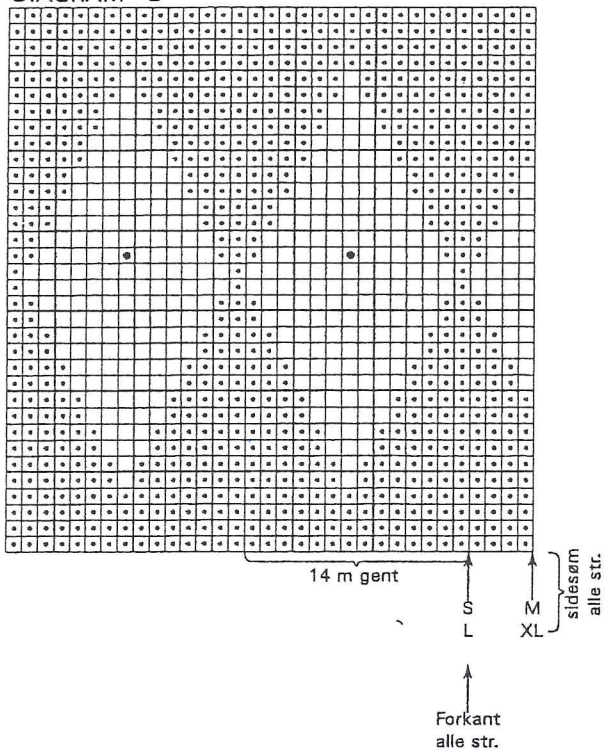


DIAGRAM - C

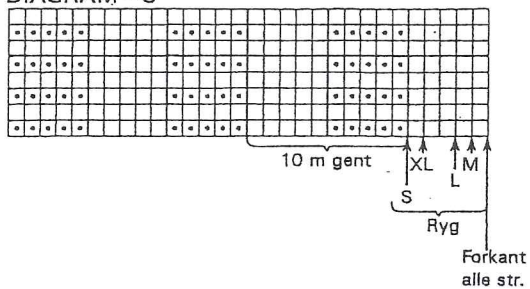


DIAGRAM - D

