

TRØJE MED HULMØNSTER OG STRIKKET BÆLTE

Pasform: Lidt kropslig model

Materiale: Bommix, 50 % bomuld/ 50 % acryl.
Alternativ: Montano, 50 % bomuld / 50 % acryl.
 Vital, 100 % uld superwash.
 Artic, 100 % uld superwash. Deco, 20 % uld/ 80 % acryl.
 Deco Tweed, 20 % uld/ 77 % acryl/ 3 % viscose.
 Palino, 100 % merino uld superwash.
 Vær opmærksom på garnforbruget ved alternativ kvalitet, da løbelængden på garnet ikke altid er den samme. Det kan også være nødvendigt at skifte pindene.

Str.: S (M) L (XL)

Garnforbrug: 11 (12) 13 (14) ngl á 50 g + 1 ngl i kontrastfv. til hæklet blomst og kant på bæltet

Tilbehør: 7 små knapper, 1 bæltespænde

Modellens brystvidde: 90 (97) 105 (111) cm

Hel længde: 54 (55) 56 (57) cm

Pinde: Jumperpinde nr. 3 og 3½, rundpind nr. 3

Hæklenål: Nr. 3

Strikkefasthed: 22 m og 28 p i glat = 10 x 10 cm

Bemærk: Passer strikkefastheden ikke, må der prøves med finere eller grovere pinde.

Forkortelser:

ret = ret på ret og vrangsidens.

vrang = vrang på ret og vrangsidens.

glat = ret på retsiden, og vrang på vrangsidens.

1 enk indt = 1 r løs af, 1 r, træk den løse m over den ene r.

1 udt = tag lænken op før næste m og strik den dr r.

Strikkeforkortelser:

m = maske, r = ret, vr = vrang, p = pind, dr = drejet, sm = sammen, indt = indtagning, udt = udtagning, beg = begyndelsen, slutn = slutningen.

Hækleforkortelser:

lm = luftmaske, fm = fastmaske, km = kædemaske, omg = omgang.

RYG:

Slå 101 (108) 117 (124) m op på p nr. 3 og strik 1. p r (= arb vr-side). På 2. p skiftes til p nr. 3½ og der fortsættes iflg. diagram I. Strik lige op i hulmønster til arb måler 32 cm. Luk til ærmegab i hver side og på hver 2. p for 5, 2 (6, 2) 7, 2 (7, 2) m. Herefter strikkes 2 m sm i beg og slutn af hver 2. p – 6 (6) 6 (6) gange = 75 (80) 87 (94) m tilbage. Fortsæt lige op til ærmegabet måler 20 (21) 22 (23) cm. Luk til hals for de midterste 27 (28) 29 (30) m og strik hver side færdig for sig. Luk i halssiden for 2, 1 m. **Samtidig** lukkes til skulder for 7, 7, 7 (7, 8, 8) 8, 9, 9 (9, 10, 10) m. Strik den anden side modsat.

VENSTRE FORSTYKKE:

Slå 53 (57) 61 (65) m op på p nr. 3 og strik 1. p r (= arb vr-side). På 2. p skiftes til p nr. 3½ og der fortsættes iflg. diagram II over de første 48 (52) 56 (60) m – de sidste 5 m mod forkanten strikkes herefter i **vrang** på alle pinde. Strik lige op til arb måler 32 cm. Luk til ærmegab i beg. af r-sidep for 5, 2 (6, 2) 7, 2 (7, 2) m. Herefter strikkes 2 m sm i beg hver r-sidep – 6 (6) 6 (6) gange = 40 (43) 46 (50) m tilbage. Strik lige op til ærmegabet måler 12 (13) 14 (15) cm. På næste p fra vr-siden sættes først de 5 vrangstrikkede forkantm på en m-holder hvorefter der aflukkes til hals på hver 2. p for 5, 3, 2, 2, 1, 1 (6, 3, 2, 2, 1, 1) 6, 3, 2, 2, 1, 1 (7, 3, 2, 2, 1, 1) m. Strik lige op til ærmegabet måler som på ryggen og luk herefter til skrå skulder som beskrevet for ryggen.

HØJRE FORSTYKKE:

Beg. med at afmærke til 7 knapper på venstre forstykke: Sæt målebåndet til knapt 1 cm **over** m-holderen med de 5 forkantm – mål afstanden herfra og ned til 2 cm fra nederste kant. Del dette mål med 6 = afstanden der skal være mellem knapperne. Nu afmærkes placeringen af den nederste knap 2 cm fra nederste opslagningskant og de øvrige 6 knapper placeres herover og med den udregnede afstand imellem hver knap. Husk at den øverste knap skal være i den endnu ikke strikkede halskant – knapt 1 cm over m-holderen !

Slå så 53 (57) 61 (65) m op på p nr. 3 til højre forstykke og strik 1. p r (= arb vr-side). På 2. p skiftes til p nr. 3½ og der strikkes først 5 m vr til forkant hvorefter der fortsættes iflg. diagram III over de rest. 48 (52) 56 (60) m. Når arb måler knapt 2 cm strikkes det første knaphul således: Strik 3 m vr, slå fast om p **2 gange**, strik 2 m vr sm, strik hulmønster p hen. På næste p strikkes de 2 omslag som 1 vr = der er igen 5 forkantm. Strik et knaphul ud for hver markeret knap på venstre forstykke. Når arb måler 32 cm lukkes til ærmegab som beskrevet for venstre forstykke – men i beg af vr-sidep. Når ærmegabet måler 12 (13) 14 (15) cm lukkes til hals i beg af r-sidep.

ÆRMER:

Slå 54 (56) 58 (60) m op på p nr. 3 og strik 1. p r (= arb vr-side). På 2. p skiftes til p nr. 3½ og der fortsættes iflg. diagram IIII. Tag 1 m ud indenfor den yderste kantm på hver 8. p (hver 8. p) skiftevis hver 6. og hver 8. p (skiftevis hver 6. og hver 8. p) – i alt 14 (15) 16 (17) gange = 82 (86) 90 (94) m på p. De nye m strikkes i hulmønster efterhånden som de fremkommer Strik til ærmet måler 44 cm. Luk til ærmekuppel i hver side for 5, 2 (6, 2) 7, 2 (7, 2) m = 68 (70) 72 (76) m. Strik så 2 m sm i beg og slutn af hver 2. p til der er 40 (40) 40 (42) m tilbage. Luk herefter, i hver side, for 2, 3, 4 m. Luk de sidste 22 (22) 22 (24) m. Strik det andet ærme på samme måde.

Fortsættes på bagsiden

MONTERING, HALSKANT OG BÆLTE:

Sy skulder- og ærmesømmene. Isy ærmerne.
Sæt højre forstykket forkant tilbage på rundp nr. 3, strik m op langs halskanten, sæt venstre forstykket forkant tilbage på p = ca. 98 (100) 102 (104) m i alt. Strik **vrang** over alle m – husk at strikke det sidste knaphul knapt 1 cm oppe i halskanten. Når halskanten måler 2 cm aflukkes m idet der aflukkes fast langs rundingerne så halskanten ligger pænt ind til halsen !
Isy 7 små knapper.

BÆLTE: Slå 9 m op på p nr. 3 og strik ret over alle pinde til bæltet måler 98 (104) 112 (118) cm – OBS ! bæltet skal strikkes fast !. Luk af.
Langs kanten af bæltet hækles 1 rk km, - 1 m inde på bæltet og med kontrastfv. garn.
Monter bæltespændet i den ene ende.
Hækl bæltestropper i hver side og træk bæltet igennem.

HÆKLET BLOMST:

Med kontrastfv. garn hækles 4 lm. Saml til en ring med 1 km. Hækl herefter 2 fm ned i samme m indtil blomsten begynder at krølle. Bryd garnet når blomsten måler 5-6 cm.
Sy blomsten på ved halsudskæringen med 1 korssting midt i blomsten. Påsy blomsten med bundfv. og dobb. garn.

Design: **HJERTEGARN**

- = Ret på retsiden, vrang på vrangside
- ▣ = Vrang på retsiden, ret på vrangside
- ⊙ = Slå om pinden
- ▤ = 2 ret sammen
- ▥ = 1 ret løs af, 1 ret, træk den løse m over

DIAGRAM I (ryg)

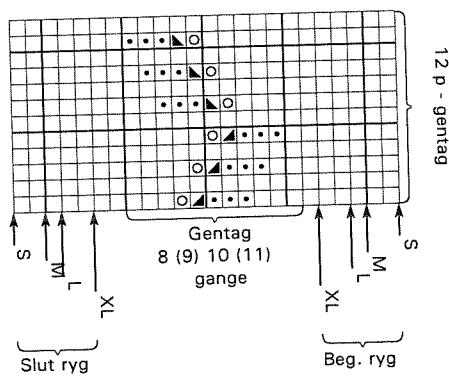


DIAGRAM II (venstre forstk)

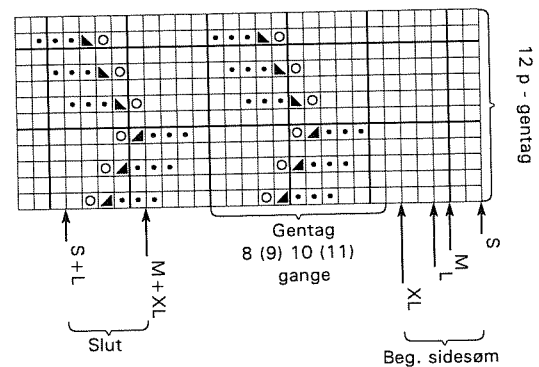


DIAGRAM III (højre forstk)

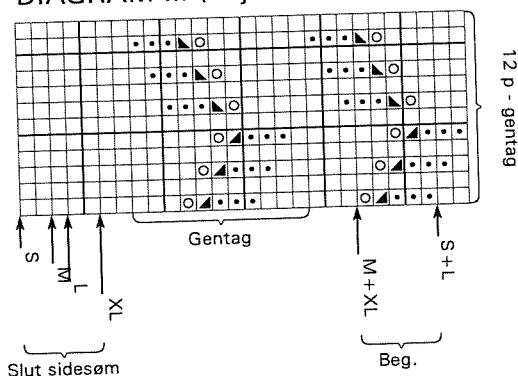


DIAGRAM IIII (ærme)

