

TROJE MED TERNMØNSTER

Materiale: Roma, 50 % bomuld, 50 % hb akryl
Alternativ: Silky Bamboo, 70% bambus/ 30% bomuld
Str.: 2 (4) 6 (8) 10 år
Garnforbrug: 5 (6) 6 (7) 8 ngl á 50 g
Modellens brystvidde: 64 (68) 72 (76) 80 cm
Hel længde: 36 (40) 44 (48) 51 cm
Pinde: Jumperpinde nr. 3½ og 4. Rundp (60 eller 80 cm) nr. 3½.
Tilbehør: 5 (5) 5 (6) 6 "læderknapper"
Strikkefasthed: 20 m x 32 p mønster = 10 x 10 cm på p nr. 4. Passer strikkefastheden ikke, må der prøves med finere eller grovere pinde.

RYG:

Slå 66 (70) 74 (78) 82 m op på p nr. 3½ og strik 1 p vrang fra vrang-s. Fortsæt i rib. Første p er fra ret-s og strikkes: Kant-m ret, 1 ret, (2 vrang, 2 ret) p hen, slut med 2 vrang, 1 ret, kant-m ret. Fortsæt i rib med denne inddeling (kant-m strikkes ret på alle p) til ribben måler 4 cm. Slut med 1 p ret fra vrang-s. Skift til p nr. 4 og mønster efter diagrammet. Begynd ved A og slut ved D på p fra ret-s (den yderste m i begge sider er fortsat kant-m). Når arbejdet måler 21 (24) 27 (30) 32 cm, lukkes af til ærmegab i begge sider, på hver anden p, for 3,2,1,1 (3,2,1,1,1) 3,2,1,1,1 (3,2,2,1,1) 3,2,2,1,1,1 m = 52 (54) 58 (60) 62 m. Fortsæt lige op til ærmegabet måler 14 (15) 16 (17) 18 cm. Lad de midterste 22 (24) 26 (26) 28 m hvile til hals og strik hver side færdig for sig. Luk samtidig af til skulder på hver p fra ærmegabssiden for 5,5,5 (5,5,5) 5,5,6 (5,6,6) 5,6,6 m.

VENSTRE FORSTYKKE:

Slå 33 (35) 37 (39) 41 m op på p nr. 3½ og strik 1 p vrang fra vrang-s. Fortsæt i rib. Første p er fra ret-s og strikkes: Kant-m ret, 1 ret, (2 vrang, 2 ret) p hen, slut med 2 (0) 2 (0) 2 vrang, kant-m ret. Fortsæt i rib med denne inddeling til ribben måler 4 cm. Slut med 1 p ret fra vrang-s. Skift til p nr. 4 og mønster efter diagrammet. Begynd ved A og slut ved C (B) C (B) C (husk kant-m). Luk af til ærmegab i samme højde som på ryggen, men 1 cm før første aflukning til ærmegab, begynder indtagningerne til halsudskæring fra ret-s: Strik til der mangler 3 m, strik 2 m drejet sammen (ret eller vrang som det passer bedst i mønsteret), kant-m ret. Gentag disse indtagninger på hver 4.p i alt 11 (12) 13 (13) 14 gange = 15 (15) 16 (17) 17 m. Luk af til skulder i samme højde som på ryggen.

HØJRE FORSTYKKE:

Strikkes som venstre, blot spejlvendt. Første p af ribben strikkes således: Kant-m ret, 2 (0) 2 (0) 2 vrang, strik (2 ret, 2 vrang) p hen, slut med 1 ret, kant-m ret. Begynd ved E (F) E (F) E og slut ved D (husk kant-m). Tag ind til halsudskæring fra ret-s således: Kant-m ret,

strik 2 m sammen (ret eller vrang som det passer bedst i mønsteret), strik p hen.

ÆRME:

Slå 34 (38) 38 (42) 46 m op på p nr. 3½ og strik ribkant som på ryggen (husk 1 p vrang før ribben, og 1 p ret efter ribben). Skift til p nr. 4 og fortsæt i mønster efter diagrammet, idet m-tallet på 1. p reguleres til 36 (38) 40 (42) 44 m. Afmærk midten og tæl ud herfra, hvor der skal begyndes for at mønsteret bliver ens i begge sider. Tag samtidig 1 m ud i begge sider (inden for kant-m) når arbejdet måler 5 cm, og derpå med 2½ (3) 3 (3) 3½ (4) cm's mellemrum i alt 8 (9) 9 (10) 10 gange = 50 (54) 56 (60) 62 m. De nye m strikkes med i mønsteret efterhånden som de opstår. Strik til ærmet måler 23 (27) 31 (35) 39 cm. Luk nu af til ærmekuppel i begge sider, på hver anden p, for 3,2,1,1,1,1,1,2,3,4 (3,2,1,1,1,1,1,2,3,4) 3,2,2,1,1,1,1,1,2,3,4 (3,2,2,1,1,1,1,1,2,3,4) 3,2,2,1,1,1,1,1,1,2,2,3,4 m. Luk de sidste 12 (14) 14 (16) 14 m af på én gang.

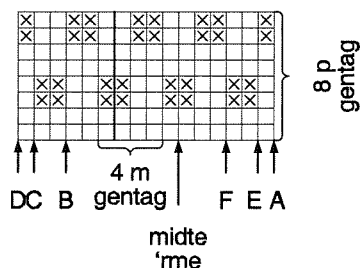
MONTERING:

Sy skuldर्सømmene. Strik med rundp nr. 3½ m op langs forkanter og halsudskæring (strik ca. 3 m op for hver 4 p i højden, og tag ca. 2 m ud over de hvilende m i nakken). Strik 1 p ret fra vrang-s. Fortsæt i rib. Strik til ribben måler knapt 4 cm, men når ribben måler 1½ cm, strikkes 5 (5) 5 (6) 6 knaphuller jævnt fordelt langs venstre forkant; det nederste ca. 2 cm fra kanten, det øverste ved v-halsens begyndelse, og de øvrige med jævne mellemrum derimellem. **Knaphul:** Luk 2 m af, slå på næste p nye m op over de aflukkede. Luk af i ret fra ret-s. Sy ærme- og sidesømme. Sy ærmerne i.

Design: **HJERTEGARN**

Opskrift: Lene Holme Samsøe

DIAGRAM:



- = Ret på retsiden, vrang på vrangssiden
- ⊗ = Vrang på retsiden, ret på vrangssiden